



مشروع تعزيز قدرة المجتمع على مجابهة الكوارث وتعزيز الأمن البشري للمجتمعات
القابلة للتضرر في المناطق الحضرية بخمس بلديات نموذجية



Au service
des peuples
et des nations



United Nations Trust Fund
for Human Security

دورة تدريبية حول التقييم الذاتي للمخاطر في المدن



ولاية جندوبة
مدينة طبرقة
28-26 جويلية 2017

أهداف العرض

معرفة مدينة بوسالم ،الأخطار التي تهددها،سبل
الوقاية والخطط في مجال الحد من الكوارث



مخطط العرض

تقديم عام للمدينة

1

المخاطر الرئيسية التي تواجهها المدينة

2

الثغرات والتحديات

3

الخطة الحالية والمستقبلية في مجال الحد
من مخاطر الكوارث

4



تقديم عام للمدينة

1



ولاية جندوبة



البحر الأبيض
المتوسط

طبرقة

ليبيا

عين دراهم

الجزائر

بلطة بوعوان

فرنانة

بوسلم

جندوبة الشمالية

غار الدماء

واد مليز

جندوبة

سنيانة

الكاف

□ تقع مدينة بوسالم في الشمال الغربي للبلاد التونسية وفي الجنوب الشرقي لولاية جندوبة، يحدها كل من ولايتي باجة وسليانة ومعتمديات بلطة بوعوان، جندوبة وجندوبة الشمالية تبعد عن العاصمة تونس مسافة **128 كلم** وهي مرتبطة بجميع المدن والقرى المجاورة بشبكة طرق معبدة بالإضافة إلى وجودها ضمن شبكة السكة الحديدية الرابطة بين معتمدية غار الدماء وولاية تونس

□ تتوسط مدينة بوسالم سهولا خصبة تستثمر خاصة في الزراعات السقوية وقد اشتهرت المنطقة بإنتاج الحبوب والبقول والخضر.

□ طقس المدينة ممطر شتاءا حيث يبلغ معدل نزول الأمطار سنويا **558.6 مم** وجاف وحر صيفا، إلا أن رطوبة المنطقة السقوية تخفف من حرارة الصيف وتجعل الاخضرار حول المدينة شبه دائم.

□ يعبر المدينة وادي مجردة، وهو اكبر مجرى ماء بالبلاد التونسية

□ تم إحداث بلدية للمدينة يوم **25 جويلية 1905** تحت اسم بلدية سوق الخميس

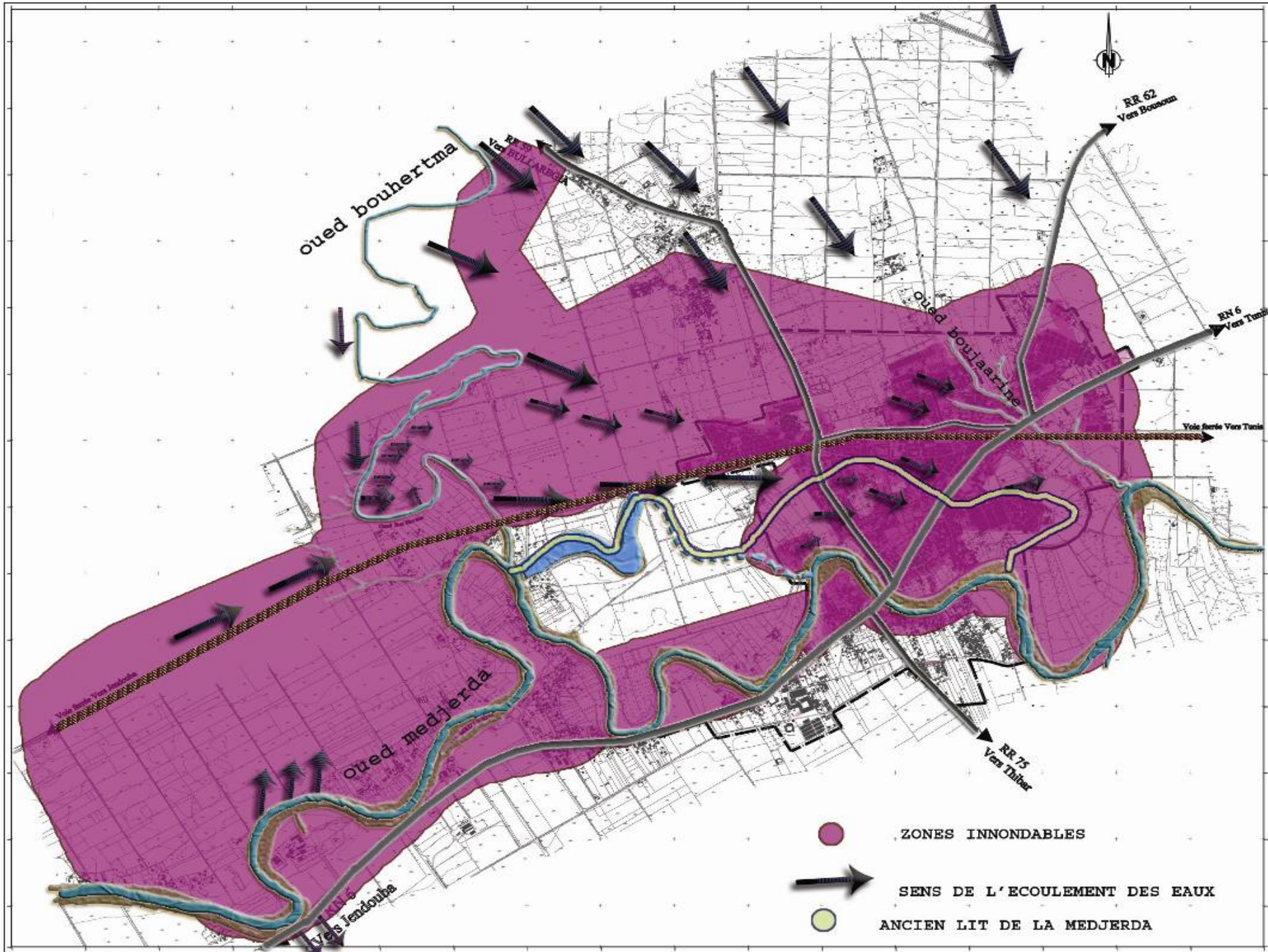


المخاطر الرئيسية التي تواجهها المدينة

2

باعتبار أن مدينة بوسالم تعد ملتقى لعديد الأودية بالجهة ويعبرها وادي مجردة الذي يعد من اكبر الأودية بالبلاد التونسية فان اكبر الأخطار التي تهددها هو خطر الفيضانات الذي عانت ولا زالت تعاني الجهة من مخلفاته نظرا إلى حجم الخسائر التي تم تسجيلها وخاصة منها المادية










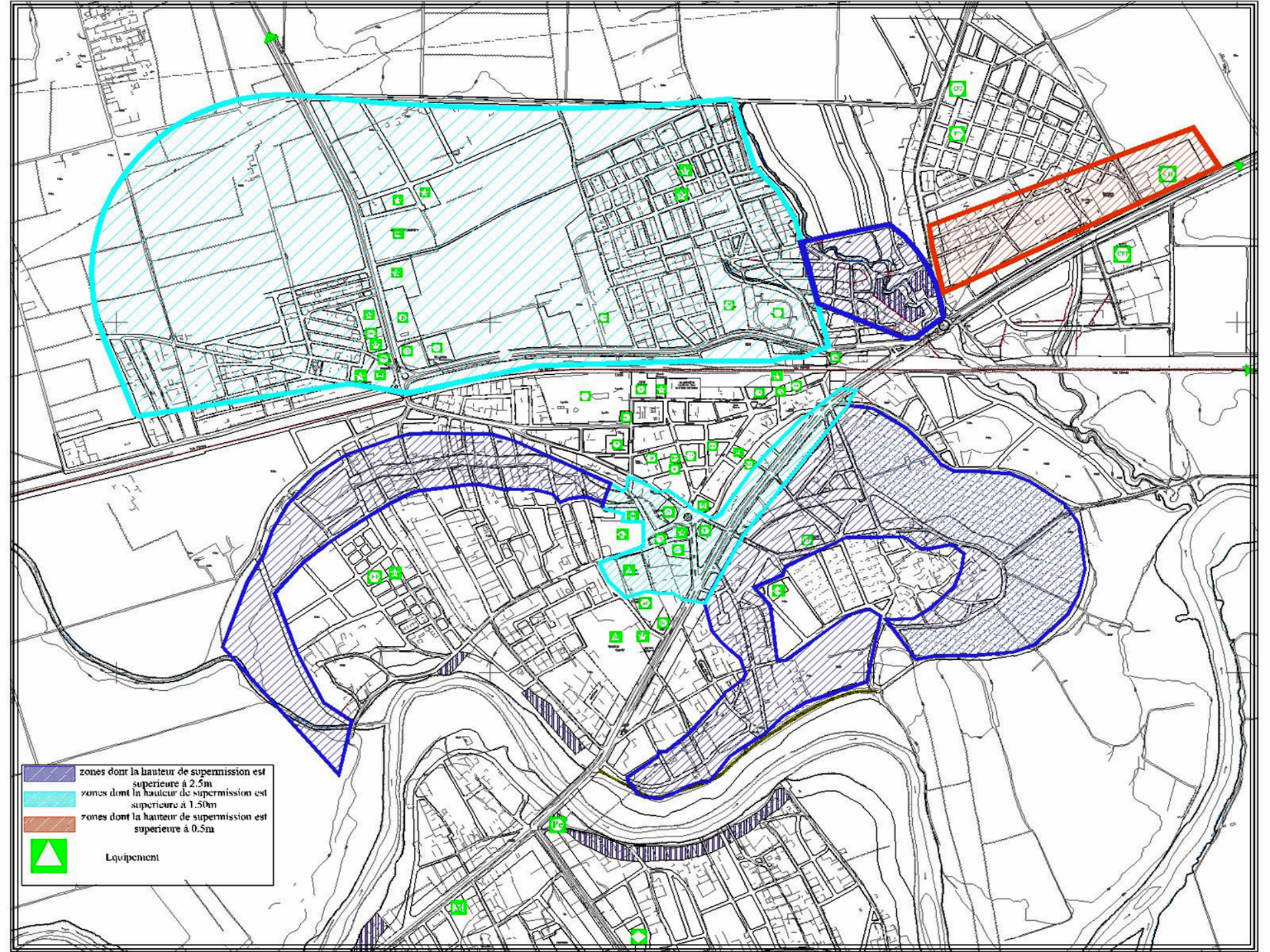


zones dont la hauteur de supermission est
superieure à 2.5m

zones dont la hauteur de supermission est
superieure à 1.50m

zones dont la hauteur de supermission est
superieure à 0.5m

 L'equipement





التغرات والتحديات

3

تقييم المخاطر : معرفة المخاطر المحددة للمدينة عبر :



تشخيص الهياكل والأنظمة
(آليات التدقيق المؤسسي)



تحليل الاخطار

التوقع والتوقي



التدرب عليها



اعداد المخططات

التخطيط

برامج تكوين ملائمة لمستوى المسؤولية
المدرجة ضمن مخططات إدارة الأزمات



تكوين الحلقات القيادية

القدرات: بناء القدرة على جعل المدينة قادرة على مواجهة الكوارث:

التخطيط:

التنفيذ:

التمويل : التنسيق مع السلط الجهوية والوطنية قصد تخصيص قسط مالي لفائدة
البرامج الرامية إلى تعزيز القدرة على مجابهة الكوارث

المستقبل

مجال تدخل دراسات
الاستشراف

مجال تكويننا
ودراستنا

مجال
الاستباق

ظهور
الأزمة

الإستعداد المادي

التخطيط





الخطة الحالية والمستقبلية في مجال الحد من مخاطر الكوارث

• بالنسبة للخطة الحالية لمجابهة الكوارث
فهي تقتصر على تدعيم الإمكانيات
البشرية والمادية للجنة المحلية لمجابهة
الكوارث مع ضمان التنسيق الجيد عبر
التكثيف من الاجتماعات أي بما يفيد أننا
نعول تقريبا على الجانب العملياتي أما
بالنسبة للخطط المستقبلية فإنه قد أصبح
من الضروري التفكير في الجانب الوقائي

عبر تنفيذ برامج رامية الى جعل المدينة
قادرة على مجابهة الاخطار حيث سيتم :
-القيام ببرامج تحسيسية وتوعوية لفائدة
المواطنين مع تشريك المجتمع المدني في
ذلك بصفة مستمرة

- العمل على رفع جميع الفضلات
والمحافظة على نظافة المدينة
-تكون خلية لمجابهة الكوارث بمقر البلدية

-السعي إلى بعث مقر لفائدة جمعية

المتطوعين في خدمة الحماية المدنية

بمراجع النظر

-النظر في إمكانية تخصيص قسط مالي

من ميزانية البلدية يعني بمجال الكوارث

- العمل على تدعيم البنية التحتية

-الأسراع بمراجعة مثال التهيئة العمرانية

والأخذ بعين الاعتبار التوسع العمراني

والتصدي لظاهرة البناء الفوضوي

-اعداد دليل الاجراءات (فني واجتماعي)



شكروا على حسن المتابعة